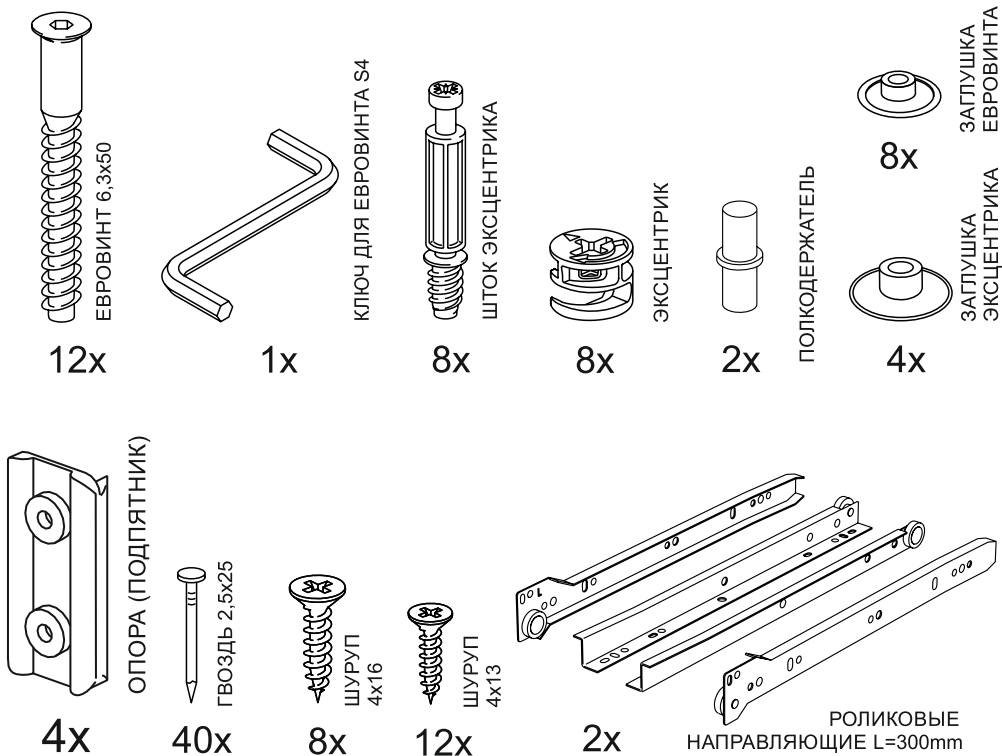


Тумба прикроватная **Praga** Фурнитура



ГАРАНТИЙНЫЕ ОБЯЗАТЕЛЬСТВА

Предприятие-изготовитель гарантирует соответствие изделия требованиям ГОСТ 16371-52014 при соблюдении условий транспортирования и хранения. Гарантийный срок эксплуатации - 24 месяца. Срок исчисляется со дня продажи набора. Гарантия не распространяется на мебель, имеющую механические повреждения (риски, вырывы, царапины и др.), возникшие при утолщении щитов от влаги (разбухание). В случае обнаружения производственных дефектов, предприятие обязуется устранить их путём ремонта на месте или замены отдельных деталей или изделий.

УВАЖАЕМЫЕ ПОКУПАТЕЛИ

Для удобства транспортирования и предотвращения повреждения изделия, вся мебель поставляется в разобранном виде. Настоятельно рекомендуем доверять сборку профессионалам. Стоимость сборочных работ в цену изделия не включена. *Не утилизируйте упаковки пока изделие полностью не собрано!*

ВНИМАНИЕ!

Фирма-изготовитель оставляет за собой право вносить незначительные изменения в конструкцию изделия, не влияющие на качество продукции или улучшающие его. Фирма-изготовитель не несет ответственности за неисправности, являющиеся результатом нарушения правил транспортирования и хранения, а также в случае несоблюдения рекомендаций по сборке, эксплуатации и уходу.

ЭКСПЛУАТАЦИЯ

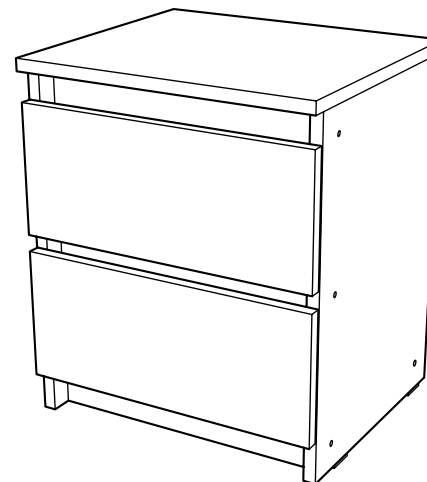
Срок, в течение которого мебель сохраняет красоту и исправность, в значительной степени зависит от условий её хранения и эксплуатации. Придерживаясь некоторых простых практических советов, Вы сможете поддерживать в наилучшем состоянии все элементы Вашей мебели (рис. 9).

Нагрузка на мебель и её части (полки, ящики, сидения и пр.) не должна превышать установленных производителем норм, указанных в конце инструкции по сборке.

Не рекомендуется вставать на мебель, прыгать, подвергать повышенным динамическим нагрузкам. Рекомендуется периодически проверять плотность резьбовых соединений и подтягивать их при необходимости.

Тумба прикроватная **Praga**

400x475x350
(ШxВxГ)



Обращаем Ваше внимание, что:

1. Возврат мебели надлежащего качества возможен в течение 14 календарных дней со дня получения заказа, если товар не был в употреблении, а также сохранён товарный вид, его потребительские свойства, фабричная упаковка и ярлыки;
2. Мебель, подвергшаяся самостоятельной сборке и разборке, теряет первоначальный товарный вид и считается бывшей в употреблении, в связи с чем возврату не подлежит.
3. Возврат мебели ненадлежащего качества (с производственным браком или недокомплектом) возможен в соответствии с требованиями Закона РФ «О защите прав потребителей».
4. Для оформления возврата или обмена необходимо направить обращение через личный кабинет на маркетплейсе или по контактам, указанным в сопроводительной документации.
5. Все спорные ситуации рассматриваются индивидуально. Мы ценим каждого покупателя и готовы ответить на все вопросы по почте или в чате маркетплейса.
6. Во избежание опрокидывания закрепить к стене.

Сканируй QR-код и собери с помощью видео-инструкции

Спасибо, что выбрали нас!
Будем благодарны, если оставите положительный отзыв!

Остались вопросы?
Напишите нам на почту dsmebel02@mail.ru
С радостью Вам поможем!

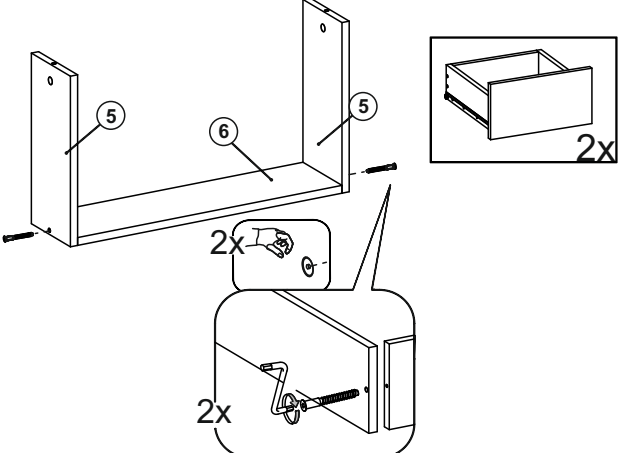


1 Сборка ящика (видео)  Во время сборки убедитесь, что эксцентрики стяжки направлены в одну сторону.

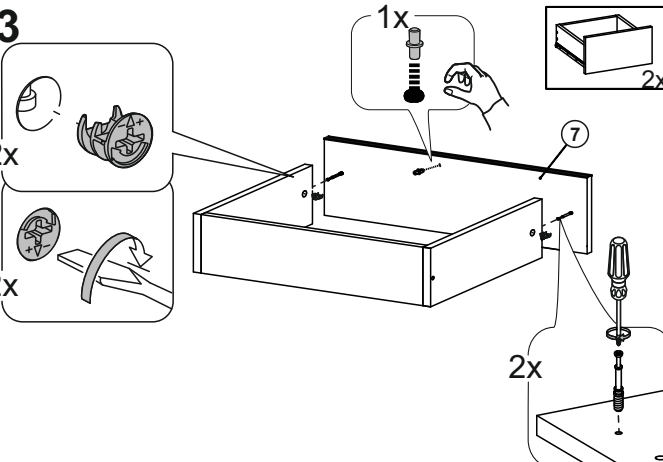


Боковые стенки ящика одинаковые

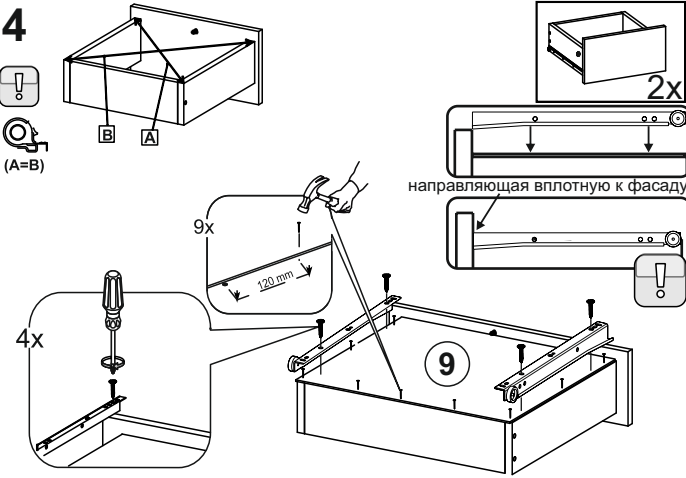
2



3



4



направляющая вплотную к фасаду

ПОРЯДОК СБОРКИ

Перед началом сборки необходимо ознакомиться с инструкцией и проверить наличие всех деталей и крепежной фурнитуры. Сборку проводите на ровной горизонтальной поверхности, застеленной тканью или упаковочной тарой. Вам понадобятся: отвертка (плоская и крестовая) или шуруповерт с крестообразной насадкой, шестигранной, молоток, рулетка.

Сборку комода начните с установки внутренней фурнитуры:

1. Установите полкодержатель в отверстие фасада ящиков №7 (рис. 3).
2. Приверните штоки эксцентриков к фасадам ящиков №7 (рис. 3) и крышке №1 (рис. 6).
3. Установите эксцентрики стяжек: в боковины ящиков №5 (рис. 1) и в боковые стенки №3,4 (рис. 5).
4. Разделите направляющие ящиков. Шурупами 4x13 мм приверните соответствующие их части стенкам №3,4 (рис. 5).

Сборка ящиков:

1. Евровинтами 6,3x50 мм стяните боковины №5 со стенкой №6 ящика (рис. 2).
2. Соедините боковины с фасадом ящика №7, затяните эксцентрики стяжек (рис. 3).
3. Рулеткой проверьте перпендикулярность и параллельность деталей собранного каркаса, измерьте диагонали, они должны быть равными (рис. 4). Установите дно ящика ЛДВП №9 под полкодержатель на фасаде №7 (рис. 4). Зафиксируйте детали корпуса с помощью ЛДВП №9 и гвоздей (рис. 4).
4. Шурупами 4x16 мм к дну ящика №9 приверните соответствующие части направляющих (рис. 4). Повторите п.п. 1-4 для сборки второго ящика.

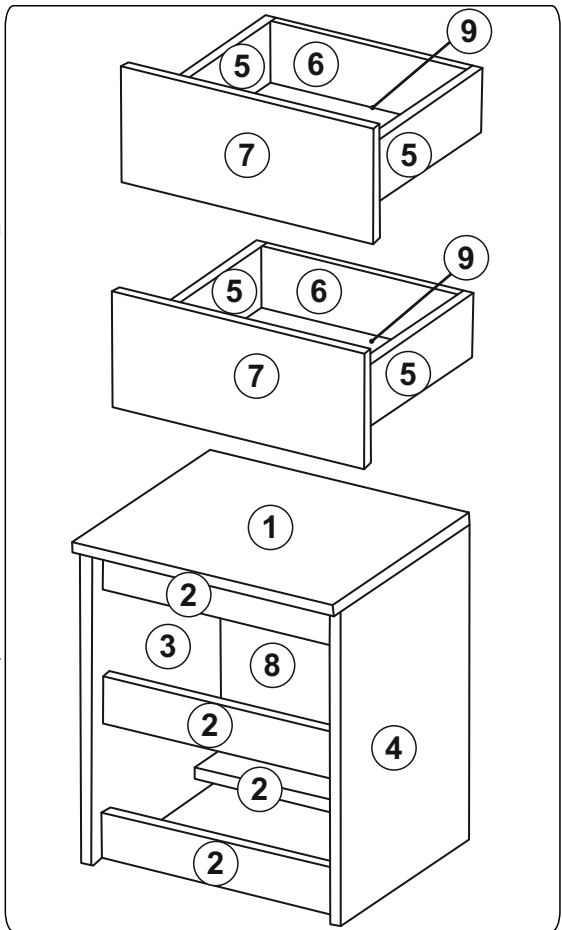
Сборка каркаса тумбы:

1. Евровинтами 6,3x50 мм стяните боковые стенки №3, 4 планками №2 (рис. 7). На евровинты установите заглушки.
2. К боковым стенкам №3,4 гвоздями прибейте подпятники (рис. 8).
3. К боковым стенкам №3,4 эксцентриковыми стяжками закрепите крышку №1 (рис. 9).
4. Переверните тумбу. Рулеткой проверьте перпендикулярность и параллельность щитов собранного каркаса, измерьте диагонали, они должны быть равными (рис. 10). Зафиксируйте щиты каркаса с помощью задних стенок ЛДВП №8 и гвоздей (рис. 10). Поставьте тумбу на опоры в выбранное место.
5. Установите ящики в каркас комода (рис. 11).
6. Соблюдайте рекомендации по обслуживанию и уходу за изделием (рис. 12). Это продлит его срок службы.

Внимание! Во избежание опрокидывания изделия его необходимо надежно закрепить к стене. Крепление не входит в комплект поставки и приобретается самостоятельно.

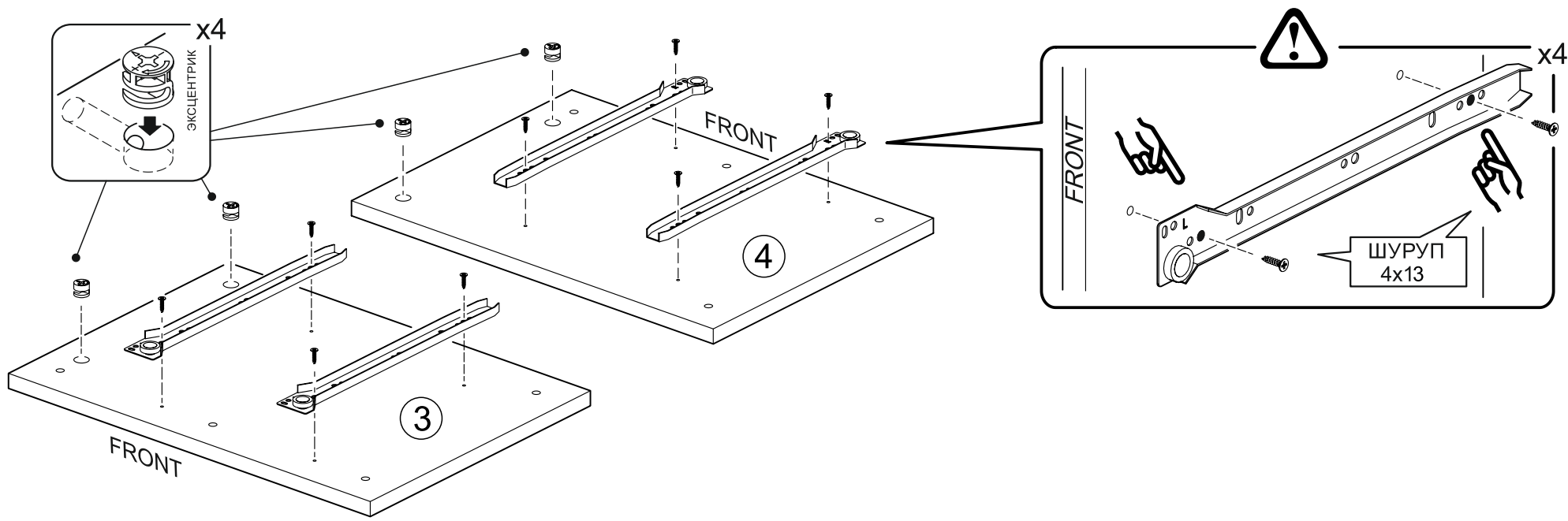
Спецификация

№	Наименование	Л=мм	Ш=мм	Кол-во
1	Крышка	400	350	1
2	Планка	68	366	4
3	Боковая стенка	455	330	1
4	Боковая стенка	455	330	1
5	Боковина ящика	320	90	4
6	Стенка ящика	310	90	2
7	Фасад ящика	170	396	2
8	Задняя стенка ЛДВП	220	394	2
9	Дно ящика ЛДВП	339	318	2

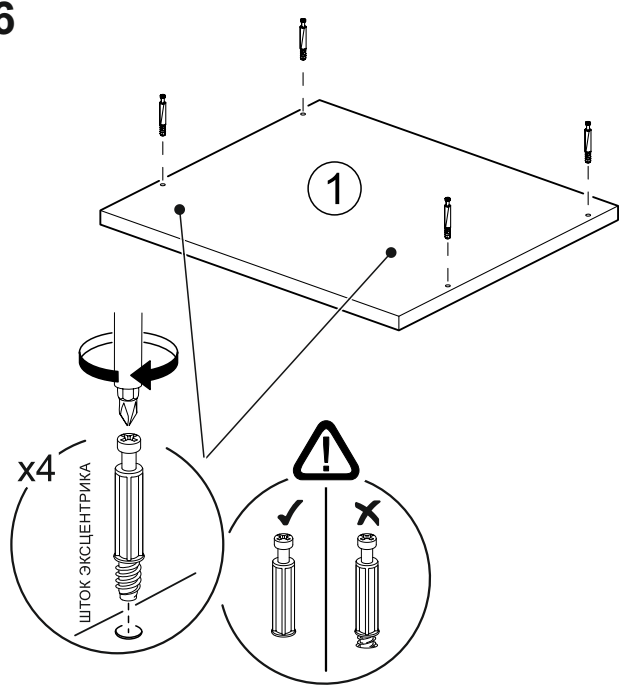


Тумба прикроватная **Praga**

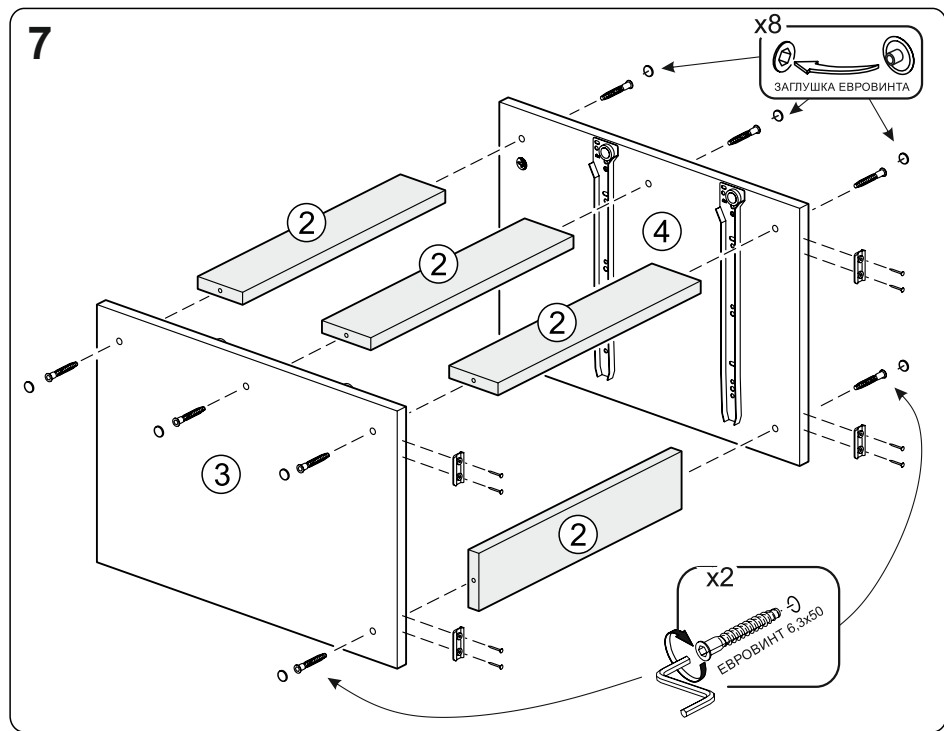
5



6



7



8

